



รายงานภาวะเศรษฐกิจการเกษตร จังหวัดกำแพงเพชร

ภาวะเศรษฐกิจการเกษตรปี 2567 และแนวโน้มปี 2568 จังหวัดกำแพงเพชร

ROAE Outlook

ภาวะเศรษฐกิจการเกษตร

ภาวะเศรษฐกิจการเกษตร	หน้า
1. ภาพรวมเศรษฐกิจจังหวัดกำแพงเพชร	2
2. ปัจจัยที่เกี่ยวข้องกับการผลิตภาคเกษตร	2
2.1 สถานการณ์น้ำ	
2.2 ราคาน้ำมัน	
2.3 ปัจจัยอื่นๆ ที่ส่งผลกระทบต่อ	
3. เครื่องชี้ทางด้านเศรษฐกิจการเกษตร	3
4. ภาวะเศรษฐกิจการเกษตรปี 2567	5
สาขาพืช	
สาขาปศุสัตว์	
สาขาประมง	
สาขาบริการทางการเกษตร	
สาขาป่าไม้	
5. แนวโน้มเศรษฐกิจการเกษตรปี 2568	10
สาขาพืช	
สาขาปศุสัตว์	
สาขาประมง	
สาขาบริการทางการเกษตร	
สาขาป่าไม้	
ตารางที่ 1 อัตราการเติบโตของผลิตภัณฑ์มวลรวมภาคเกษตร	11
ตารางที่ 2 ผลผลิตสินค้าเกษตรที่สำคัญ (ปีปฏิทิน)	11
ตารางที่ 3 ราคาสินค้าเกษตรที่เกษตรกรขายได้	12

ภาวะเศรษฐกิจการเกษตร ปี 2567 ขยายตัวร้อยละ 1.4 เมื่อเทียบกับปีที่ผ่านมา โดยสาขาพืชขยายตัวร้อยละ 1.3 สาขาปศุสัตว์ขยายตัวร้อยละ 3.7 สาขาประมงขยายตัวร้อยละ 1.5 สาขาบริการทางการเกษตรขยายตัวร้อยละ 1.4 และสาขาป่าไม้ขยายตัวร้อยละ 0.5 โดยมีปัจจัยสำคัญที่ส่งผลกระทบต่อภาคเกษตร ได้แก่ สภาพอากาศที่เอื้ออำนวยต่อการผลิต ประกอบกับปัจจัยการผลิตสูงส่งผลต่อการตัดสินใจในการปลูกของเกษตรกร ทำให้ดัชนีผลผลิตสินค้าเกษตรปี 2567 เพิ่มขึ้นร้อยละ 1.5 เมื่อเทียบกับปีที่ผ่านมา เป็นผลมาจากปริมาณการผลิตที่เพิ่มขึ้นของสาขาพืช ซึ่งเป็นสาขาหลักในการขับเคลื่อนภาคเกษตร ได้แก่ ข้าวนาปรัง อ้อยโรงงาน และข้าวนาปี เพิ่มขึ้นร้อยละ 11.0 4.3 และ 2.6 ตามลำดับ ขณะที่ดัชนีราคาสินค้าเกษตรเพิ่มขึ้นร้อยละ 0.9 ส่งผลให้ดัชนีรายได้เกษตรกรเพิ่มขึ้นร้อยละ 7.2

แนวโน้มภาวะเศรษฐกิจการเกษตรปี 2568 คาดว่าจะขยายตัวอยู่ในช่วงร้อยละ 2.3 – 3.3 เมื่อเทียบกับปีที่ผ่านมา โดยสาขาพืชขยายตัวอยู่ในช่วงร้อยละ 2.4 – 3.4 สาขาปศุสัตว์ขยายตัวอยู่ในช่วงร้อยละ 4.4 – 5.4 สาขาประมงขยายตัวอยู่ในช่วงร้อยละ 0.9 – 1.9 สาขาบริการทางการเกษตรขยายตัวอยู่ในช่วงร้อยละ 1.3 – 2.3 และสาขาป่าไม้ขยายตัวอยู่ในช่วงร้อยละ 0.5 - 1.5 ซึ่งปัจจัยสำคัญที่จะส่งผลกระทบต่อภาคเกษตร ได้แก่ ปริมาณน้ำมีเพียงพอต่อการผลิตทั้งพืชและประมง รวมทั้งการดำเนินนโยบายและมาตรการของภาครัฐที่มุ่งให้เกษตรกรดำเนินการผลิตสินค้าเกษตรอย่างต่อเนื่อง อาทิ การบริหารจัดการน้ำทั้งระบบ โครงการยกระดับเกษตรแปลงใหญ่ด้วยเกษตรสมัยใหม่และเชื่อมโยงตลาด การพัฒนาศักยภาพเกษตรกรและสถาบันเกษตรกร ตลาดนำการผลิต โครงการประกันรายได้และมาตรการช่วยเหลือเกษตรกร นอกจากนี้ยังมีปัจจัยที่อาจส่งผลกระทบต่อผลผลิตทางการเกษตรได้รับความเสียหาย อาทิ ความแปรปรวนของสภาพอากาศที่มีมากขึ้น และภัยธรรมชาติ ราคาปัจจัยการผลิตที่ยังคงอยู่ในระดับสูง การระบาดของโรคพืชและสัตว์ทั้งในประเทศและต่างประเทศ

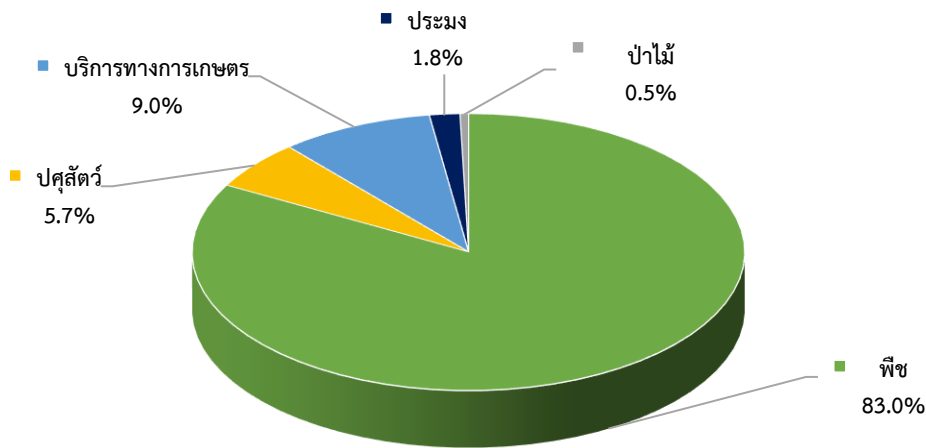


1. ภาพรวมเศรษฐกิจจังหวัดกำแพงเพชร

ผลิตภัณฑ์มวลรวมจังหวัด ณ ราคาประจำปีของจังหวัดกำแพงเพชร ปี 2565 มีมูลค่า 127,973 ล้านบาท ประกอบด้วย ภาคเกษตร มูลค่า 23,176 ล้านบาท และภาคนอกเกษตรมูลค่า 104,798 ล้านบาท โดยมีสาขาเกษตรกรรม ป่าไม้ และสาขาประมงเป็นสาขาการผลิตหลักในการขับเคลื่อนเศรษฐกิจของจังหวัด คิดเป็นสัดส่วนร้อยละ 18.1 รองลงมาคือ สาขาเหมืองแร่และยอหินมีสัดส่วนร้อยละ 27.4 สาขาการขนส่งและขายปลีกมีสัดส่วนร้อยละ 10.8 สาขาการศึกษา มีสัดส่วนร้อยละ 5.4 สาขาทางการเงินและการประกันภัย มีสัดส่วนร้อยละ 3.5 และสาขาอื่น ๆ มีสัดส่วนรวมกัน ร้อยละ 34.8

โครงสร้างการผลิตทางการเกษตรที่สำคัญของจังหวัดกำแพงเพชร ปี 2567 ได้แก่ สาขาพืช ซึ่งมีสัดส่วนมากที่สุดร้อยละ 83.0 ของผลิตภัณฑ์จังหวัด ภาคเกษตร หรือ GPP ภาคเกษตร รองลงมา คือ สาขาบริการทางการเกษตร สาขาปศุสัตว์ สาขาประมง และสาขาป่าไม้ คิดเป็นร้อยละ 9.0 5.7 1.8 และ 0.5 ตามลำดับ

สัดส่วนผลิตภัณฑ์มวลรวมภาคเกษตรปี 2567 จังหวัดกำแพงเพชร



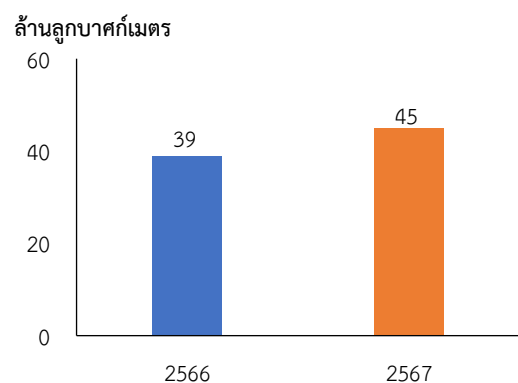
ที่มา : สำนักงานเศรษฐกิจการเกษตรที่ 12

2. ปัจจัยที่เกี่ยวข้องกับการผลิตภาคเกษตร

2.1 สถานการณ์น้ำ

❖ ปริมาณน้ำในอ่างเก็บน้ำสำคัญของจังหวัดกำแพงเพชร ปี 2567 ณ วันที่ 1 มกราคม 2567 มีปริมาตรเท่ากับ 45 ล้านลูกบาศก์เมตร เพิ่มขึ้นจากปีที่ผ่านมา ซึ่งมีปริมาตรเท่ากับ 39 ล้านลูกบาศก์เมตร หรือเพิ่มขึ้นร้อยละ 15.4

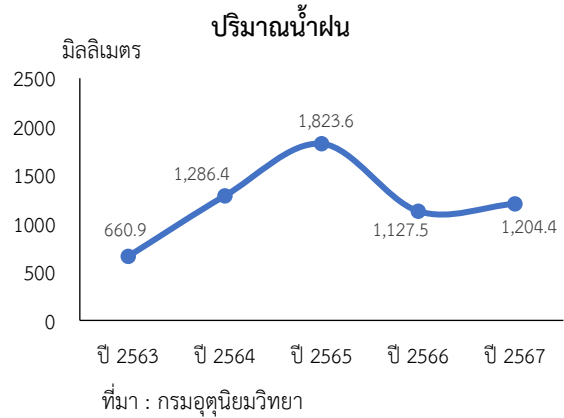
ปริมาณน้ำในอ่าง



ที่มา : กรมชลประทาน

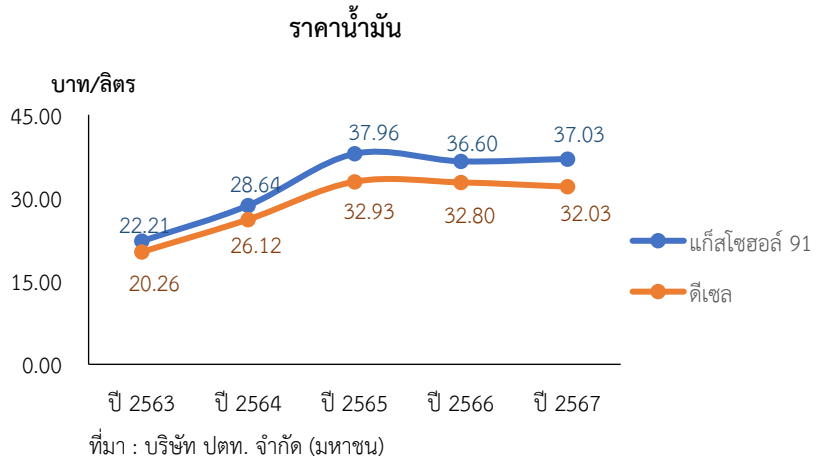


❖ ปริมาณน้ำฝนในจังหวัดกำแพงเพชร ปี 2567 มีปริมาณ 1,204.4 มิลลิเมตร เพิ่มขึ้นจากปีที่ผ่านมา ซึ่งมีปริมาณ 1,127.5 มิลลิเมตร หรือเพิ่มขึ้นร้อยละ 6.8 ส่วนจำนวนวันฝนตก มีจำนวน 108 วัน เพิ่มขึ้นจากปีที่ผ่านมา ซึ่งอยู่ที่ 104 วัน หรือเพิ่มขึ้นร้อยละ 3.8



2.2 ราคาน้ำมัน

ปี 2567 ราคาน้ำมันแก๊สโซฮอล์ 91 ของจังหวัดกำแพงเพชร เฉลี่ยอยู่ที่ 37.03 บาทต่อลิตร เพิ่มขึ้นร้อยละ 1.2 จากปีที่ผ่านมา ซึ่งอยู่ที่ 36.60 บาทต่อลิตร ขณะที่ราคาน้ำมันดีเซล เฉลี่ยอยู่ที่ 32.03 บาทต่อลิตร ลดลงร้อยละ 2.3 จากปีที่ผ่านมา ซึ่งอยู่ที่ 32.80 บาทต่อลิตร เนื่องจากสถานการณ์ราคาขึ้นอยู่กับสำนักงานกองทุนน้ำมันเชื้อเพลิง ถึงแม้ว่าราคาน้ำมันดิบตลาดโลกปรับตัวลดลงก็ตาม



2.3 ปัจจัยอื่นๆ ที่ส่งผลกระทบต่อ

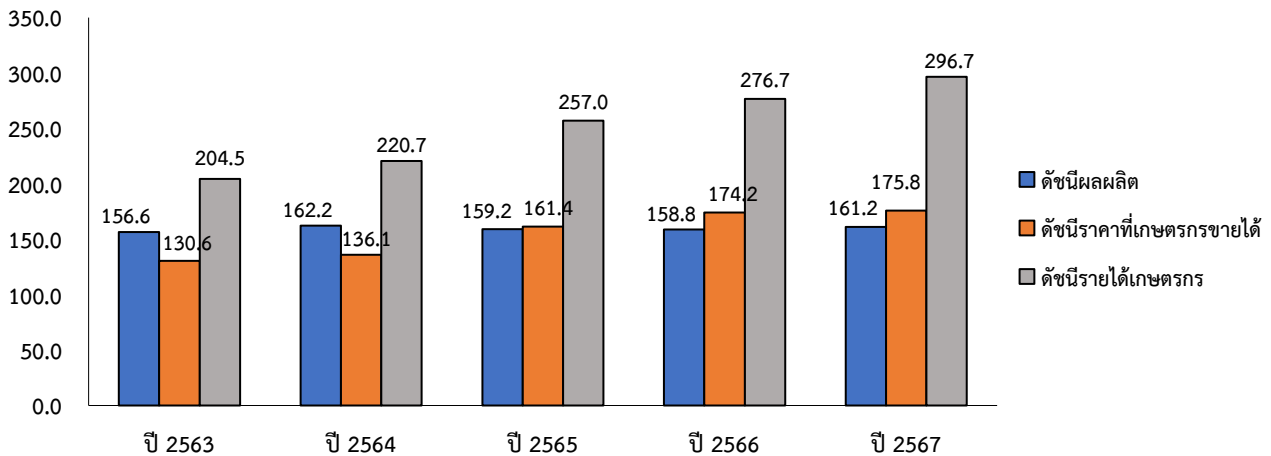
- สถานการณ์น้ำและสภาพอากาศเอื้ออำนวยต่อการผลิตภาคเกษตร และไม่ประสบปัญหาภัยแล้งรุนแรงเช่นเดียวกับปีที่ผ่านมา
- สถานการณ์ราคาสินค้าเกษตรที่สำคัญหลายชนิดอยู่ในเกณฑ์ดี จูงใจให้เกษตรกรขยายการผลิต
- การขับเคลื่อนนโยบายภาคเกษตรภายใต้นโยบายตลาดนำการผลิตอย่างต่อเนื่อง การพัฒนาโครงสร้างพื้นฐานด้านการเกษตร รวมทั้งมาตรการช่วยเหลือต่างๆ ส่งผลดีต่อการผลิตทางการเกษตร อาทิ การส่งเสริมอาชีพเกษตรกรทั้งด้านการใช้เทคโนโลยีในการผลิต และใช้ปัจจัยการผลิตอย่างเหมาะสม เพื่อลดต้นทุนการผลิต การเฝ้าระวังโรคพืชและสัตว์ การบริหารจัดการน้ำ และให้ความช่วยเหลือแก่เกษตรกรที่ประสบภัยพิบัติ การยกระดับสินค้าเกษตรให้มีคุณภาพมาตรฐาน และบริหารจัดการสินค้าให้สอดคล้องกับความต้องการของตลาด รวมถึงการขยายช่องทางการตลาดทั้งออนไลน์และออฟไลน์ ทำให้เกษตรกรสามารถทำการผลิตได้ต่อเนื่องและมีช่องทางในการจำหน่ายสินค้าเกษตรมากขึ้น
- ราคาปัจจัยการผลิตที่ยังคงอยู่ในระดับสูง ทั้งราคาน้ำมันเชื้อเพลิง ปุ๋ยเคมี สารเคมีกำจัดโรคและแมลง และวัตถุดิบอาหารสัตว์ ซึ่งจะทำให้ต้นทุนการผลิตสินค้าเกษตรเพิ่มขึ้น
- สถานการณ์การนำเข้าสินค้าเกษตรจากต่างประเทศ
- โรคระบาด แมลงศัตรูพืช

3. เครื่องชี้ทางด้านเศรษฐกิจการเกษตร จังหวัดกำแพงเพชร

3.1 ดัชนีผลผลิตสินค้าเกษตร ปี 2567 อยู่ที่ระดับ 161.2 เพิ่มขึ้นร้อยละ 1.5 จากปีที่ผ่านมา ซึ่งอยู่ที่ระดับ 158.8 ส่วนดัชนีราคาเกษตรกรรายได้อู่อยู่ที่ระดับ 175.8 เพิ่มขึ้นร้อยละ 0.9 จากปีที่ผ่านมา ซึ่งอยู่ที่ระดับ 174.2 ส่งผลให้ดัชนีรายได้เกษตรกรอยู่ที่ระดับ 296.7 เพิ่มขึ้นร้อยละ 7.2 จากปีที่ผ่านมา ซึ่งอยู่ที่ระดับ 276.7



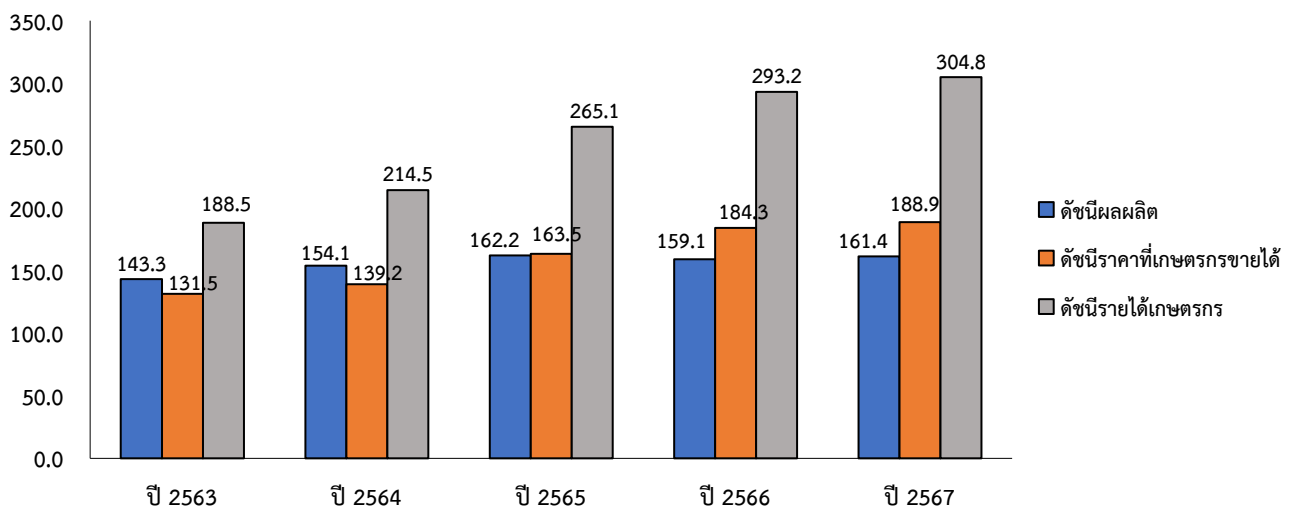
ดัชนีผลผลิตสินค้าเกษตร ดัชนีราคาที่เกษตรกรขายได้ และดัชนีรายได้เกษตรกร



ที่มา : สำนักงานเศรษฐกิจการเกษตรที่ 12

3.2 ดัชนีผลผลิตสาขาพืช ปี 2567 อยู่ที่ระดับ 161.4 เพิ่มขึ้นร้อยละ 1.4 จากปีที่ผ่านมา ซึ่งอยู่ที่ระดับ 159.1 ส่วนดัชนีราคาสินค้าพืชที่เกษตรกรขายได้อยู่ที่ระดับ 188.9 เพิ่มขึ้นร้อยละ 2.5 จากปีที่ผ่านมา ซึ่งอยู่ที่ระดับ 184.3 ส่งผลให้ดัชนีรายได้เกษตรกรสาขาพืชอยู่ที่ระดับ 304.8 หรือเพิ่มขึ้นร้อยละ 4.0 จากปีที่ผ่านมา ซึ่งอยู่ที่ระดับ 293.2

ดัชนีผลผลิตสินค้าเกษตร ดัชนีราคาที่เกษตรกรขายได้ และดัชนีรายได้เกษตรกร สาขาพืช

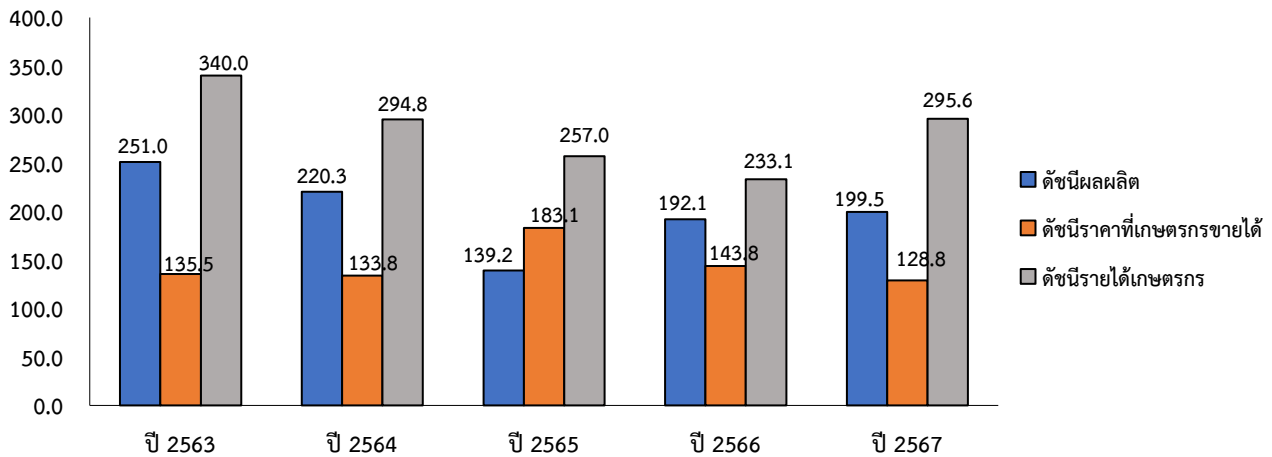


ที่มา : สำนักงานเศรษฐกิจการเกษตรที่ 12

3.3 ดัชนีผลผลิตสาขาปศุสัตว์ ปี 2567 อยู่ที่ระดับ 199.5 เพิ่มขึ้นร้อยละ 3.9 จากปีที่ผ่านมา ซึ่งอยู่ที่ระดับ 192.1 ส่วนดัชนีราคาสินค้าปศุสัตว์ที่เกษตรกรขายได้อยู่ที่ระดับ 128.8 ลดลงร้อยละ 10.4 จากปีที่ผ่านมา ซึ่งอยู่ที่ระดับ 143.8 ส่งผลให้ดัชนีรายได้เกษตรกรสาขาปศุสัตว์อยู่ที่ระดับ 295.6 เพิ่มขึ้นร้อยละ 26.8 จากปีที่ผ่านมา ซึ่งอยู่ที่ระดับ 233.1



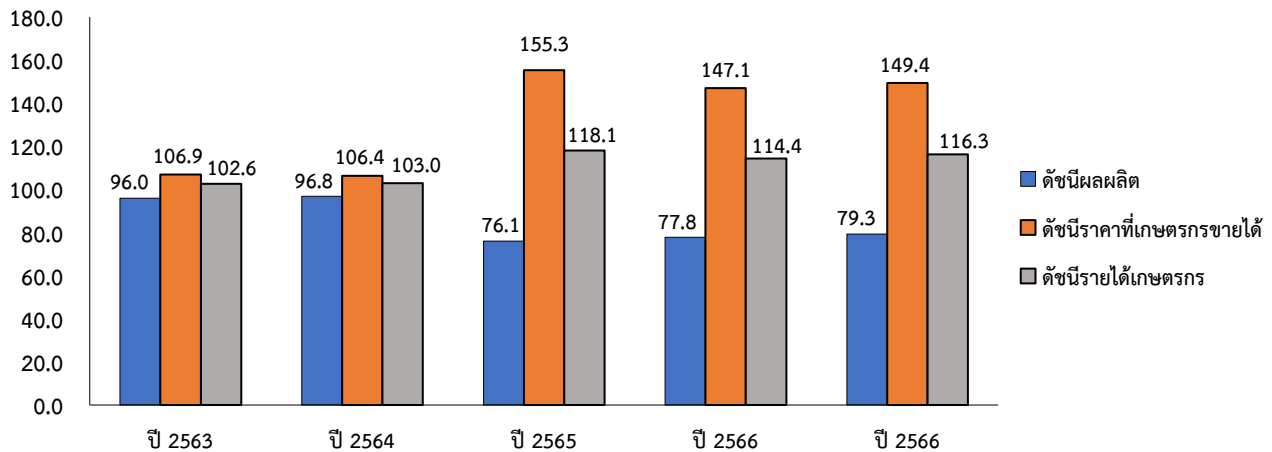
ดัชนีผลผลิตสินค้าเกษตร ดัชนีราคาที่เกษตรกรขายได้ และดัชนีรายได้เกษตรกร สาขาปศุสัตว์



ที่มา : สำนักงานเศรษฐกิจการเกษตรที่ 12

3.4 ดัชนีผลผลิตสาขาประมง ปี 2567 อยู่ที่ระดับ 79.3 เพิ่มขึ้นร้อยละ 1.9 จากปีที่ผ่านมา ซึ่งอยู่ที่ระดับ 77.8 ส่วนดัชนีราคาสินค้าประมงที่เกษตรกรขายได้เฉลี่ยอยู่ที่ระดับ 149.4 เพิ่มขึ้นร้อยละ 1.6 จากปีที่ผ่านมา ซึ่งอยู่ที่ระดับ 147.1 ส่งผลให้ดัชนีรายได้เกษตรกรสาขาประมง อยู่ที่ระดับ 116.3 เพิ่มขึ้นร้อยละ 1.7 จากปีที่ผ่านมา ซึ่งอยู่ที่ระดับ 114.4

ดัชนีผลผลิตสินค้าเกษตร ดัชนีราคาที่เกษตรกรขายได้ และดัชนีรายได้เกษตรกร สาขาประมง



ที่มา : สำนักงานเศรษฐกิจการเกษตรที่ 12

4. ภาวะเศรษฐกิจการเกษตรปี 2567

ภาวะเศรษฐกิจการเกษตรของจังหวัดกำแพงเพชร ปี 2567 ขยายตัวร้อยละ 1.4 เมื่อเทียบกับปีที่ผ่านมา เนื่องจากมีปัจจัยสำคัญที่ส่งผลกระทบต่อภาคเกษตร ได้แก่ สภาพอากาศที่เอื้ออำนวยต่อการผลิต และตลาดมีความต้องการทั้งในและต่างประเทศ โดยสาขาพืช สาขาบริการทางการเกษตร สาขาปศุสัตว์ สาขาประมง และสาขาป่าไม้มีการขยายตัว รายละเอียดในแต่ละสาขา มีดังนี้

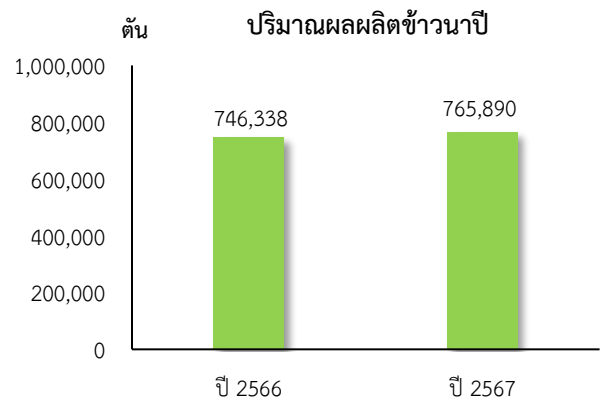


4.1 สาขาพืช ปี 2567 ขยายตัวร้อยละ 1.3 เมื่อเทียบกับปีที่ผ่านมา โดยผลผลิตพืชที่เพิ่มขึ้น ได้แก่ ข้าวนาปรัง อ้อยโรงงาน และข้าวนาปี ส่วนผลผลิตพืชที่ลดลง คือ มันสำปะหลัง และข้าวโพดเลี้ยงสัตว์

❖ **ข้าวนาปี**

ภาวะการผลิต

ผลผลิตข้าวนาปี ปี 2567 เท่ากับ 765,890 ตัน เพิ่มขึ้นจากปีที่ผ่านมา ซึ่งมีผลผลิต 746,338 ตัน หรือเพิ่มขึ้นร้อยละ 2.6 เนื่องจากสภาพอากาศเอื้ออำนวย ประกอบกับราคาข้าวอยู่ในเกณฑ์ดี เกษตรกรจึงขยายพื้นที่ปลูก ส่งผลให้ปริมาณผลผลิตข้าวนาปีเพิ่มขึ้น

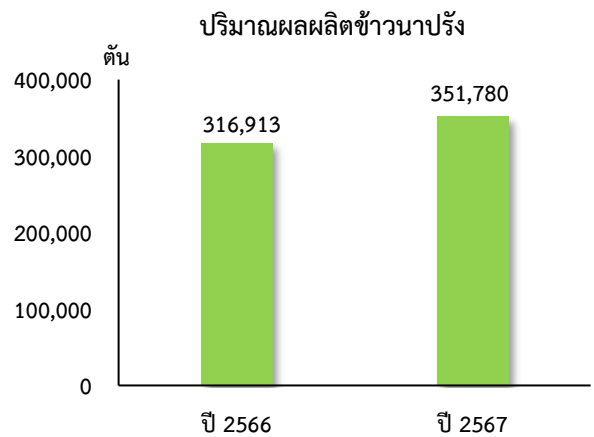


ที่มา : 2566 ศูนย์สารสนเทศการเกษตร
2567 ประมาณการโดย สำนักงานเศรษฐกิจการเกษตรที่ 12

❖ **ข้าวนาปรัง**

ภาวะการผลิต

ผลผลิตข้าวนาปรัง ปี 2567 เท่ากับ 351,780 ตัน เพิ่มขึ้นจากปีที่ผ่านมา ซึ่งมีผลผลิต 316,913 ตัน หรือเพิ่มขึ้นร้อยละ 11.0 เนื่องจากเกษตรกรมีพื้นที่เพาะปลูกเพิ่มขึ้น ปริมาณน้ำต้นทุนมีเพียงพอต่อการเจริญเติบโตของต้นข้าว ประกอบกับราคาข้าวที่เกษตรกรขายได้ อยู่ในเกณฑ์ดี



ที่มา : 2566 ศูนย์สารสนเทศการเกษตร
2567 ประมาณการโดย สำนักงานเศรษฐกิจการเกษตรที่ 12

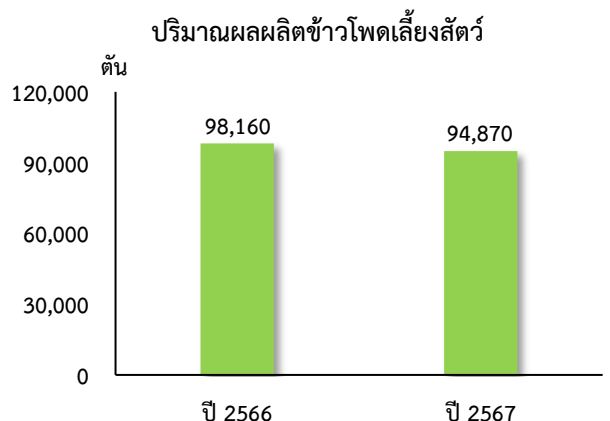
ระดับราคา

ปี 2567 ราคาข้าวเปลือกเจ้าที่เกษตรกรขายได้ ความชื้น 14-15% เฉลี่ยตันละ 10,875 บาท เพิ่มขึ้นจากปีที่ผ่านมา ซึ่งมีราคาเฉลี่ยตันละ 10,305 บาท หรือเพิ่มขึ้นร้อยละ 5.5 เนื่องจากราคาปรับตัวตามความต้องการของตลาด

❖ **ข้าวโพดเลี้ยงสัตว์**

ภาวะการผลิต

ผลผลิตข้าวโพดเลี้ยงสัตว์ ปี 2567 เท่ากับ 94,870 ตัน ลดลงจากปีที่ผ่านมา ซึ่งมีผลผลิต 98,160 ตัน หรือลดลงร้อยละ 3.4 เนื่องจากต้นทุนการผลิตสูง ประกอบกับเกษตรกรเปลี่ยนไปปลูกข้าวแทนการปลูกข้าวโพดเลี้ยงสัตว์ ส่งผลให้ผลผลิตลดลง



ที่มา : 2566 ศูนย์สารสนเทศการเกษตร
2567 ประมาณการโดย สำนักงานเศรษฐกิจการเกษตรที่ 12

ระดับราคา

ปี 2567 ราคาข้าวโพดเลี้ยงสัตว์ที่เกษตรกรขายได้ ความชื้นไม่เกิน 14.5% เฉลี่ยกิโลกรัมละ 8.75 บาท ลดลงจากปีที่ผ่านมา ซึ่งมีราคาเฉลี่ยกิโลกรัมละ 9.89 บาท หรือลดลงร้อยละ 11.5 เนื่องจากความต้องการใช้ในอุตสาหกรรมอาหารสัตว์ลดลง ประกอบกับมีการนำเข้าข้าวโพดเลี้ยงสัตว์จากประเทศเพื่อนบ้าน ส่งผลให้ราคาข้าวโพดเลี้ยงสัตว์ในประเทศลดลง



❖ มันสำปะหลัง

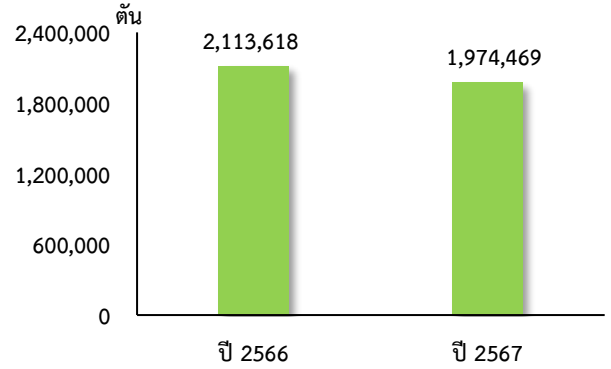
ภาวะการผลิต

ผลผลิตมันสำปะหลัง ปี 2567 เท่ากับ 1,974,469 ตัน ลดลงจากปีที่ผ่านมา ซึ่งมีผลผลิต 2,113,618 ตัน หรือลดลงร้อยละ 6.6 เนื่องจากผลกระทบของภัยแล้งและฝนทิ้งช่วง ในช่วงต้นปี 2567 ทำให้ผลผลิตเจริญเติบโตไม่เต็มที่ และหัวมันมีขนาดเล็ก ส่งผลให้ผลผลิตต่อไร่ลดลง

ระดับราคา

ปี 2567 ราคาหัวมันสำปะหลังสดคละที่เกษตรกรขายได้ เฉลี่ยกิโลกรัมละ 2.12 บาท ลดลงจากปีที่ผ่านมา ซึ่งมีราคาเฉลี่ย กิโลกรัมละ 2.74 บาท หรือลดลงร้อยละ 22.6 เนื่องจากเกษตรกรเร่งขุดผลผลิตออกจำหน่ายเพื่อหนีน้ำในฤดูฝน ทำให้หัวมันสำปะหลัง มีสิ่งเจือปนสูงและเชื้อแป้งต่ำ

ปริมาณผลผลิตมันสำปะหลัง



ที่มา : 2566 ศูนย์สารสนเทศการเกษตร
2567 ประมาณการโดย สำนักงานเศรษฐกิจการเกษตรที่ 12

❖ อ้อยโรงงาน

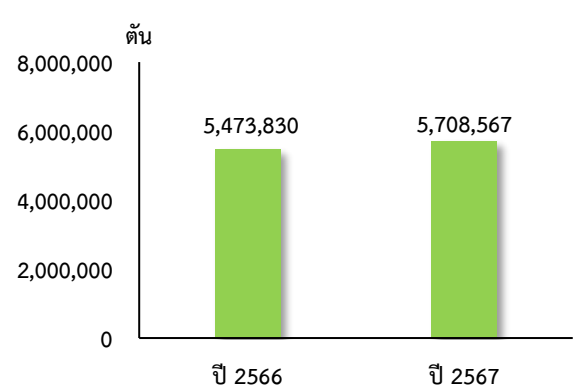
ภาวะการผลิต

ผลผลิตอ้อยโรงงาน ปี 2567 เท่ากับ 5,708,567 ตัน เพิ่มขึ้นจากปีที่ผ่านมา ซึ่งมีผลผลิต 5,473,830 ตัน หรือเพิ่มขึ้นร้อยละ 4.3 เนื่องจากโรงงานน้ำตาลมีการประกันราคารับซื้อผลผลิตอ้อยสด คุณภาพดี จึงใจให้เกษตรกรหันมาปลูกอ้อย ประกอบกับเกษตรกรใช้เทคโนโลยีและเอาใจใส่ดูแลผลผลิตอ้อยให้มีคุณภาพ ส่งผลให้ผลผลิตต่อไร่เพิ่มขึ้น

ระดับราคา

ปี 2567 ราคาอ้อยโรงงานที่เกษตรกรขายได้ เฉลี่ยตันละ 1,344 บาท เพิ่มขึ้นจากปีที่ผ่านมา ซึ่งมีราคาเฉลี่ยตันละ 1,018 บาท หรือเพิ่มขึ้นร้อยละ 32.0 เนื่องจากตลาดโลกปรับราคาซื้อสูงขึ้น ส่งผลต่อราคาภายในประเทศปรับเพิ่มขึ้น

ปริมาณผลผลิตอ้อยโรงงาน



ที่มา : สำนักงานคณะกรรมการอ้อยและน้ำตาลทราย

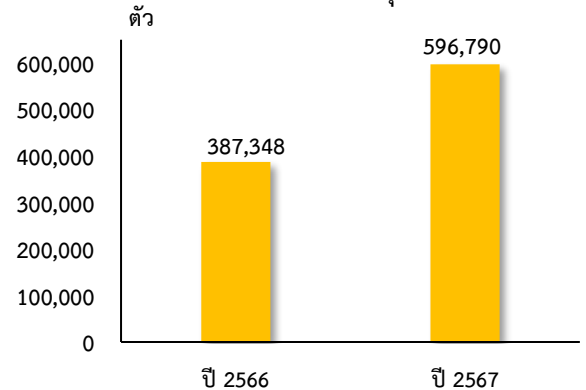
4.2 สาขาปศุสัตว์ ปี 2567 ขยายตัวร้อยละ 3.7 เมื่อเทียบกับปีที่ผ่านมา โดยผลผลิตปศุสัตว์ที่สำคัญเพิ่มขึ้น คือ สุกร โคเนื้อ และไก่เนื้อ ส่วนผลผลิตปศุสัตว์ที่สำคัญลดลง ได้แก่ ไก่ไข่

❖ สุกร

ภาวะการผลิต

ผลผลิตสุกร ปี 2567 เท่ากับ 596,790 ตัว เพิ่มขึ้นจากปีที่ผ่านมา ซึ่งมีผลผลิต 387,348 ตัว หรือเพิ่มขึ้นร้อยละ 54.1 เนื่องจากบริษัทต้องการเพิ่มกำลังการผลิต เพื่อส่งสุกรเข้าโรงฆ่าสุกรขนาดใหญ่ในพื้นที่มากขึ้น และไม่พบโรคระบาดในพื้นที่จังหวัดกำแพงเพชร

ปริมาณผลผลิตสุกร



ที่มา : 2566 ศูนย์สารสนเทศการเกษตร
2567 ประมาณการโดย สำนักงานเศรษฐกิจการเกษตรที่ 12



ระดับราคา

ปี 2567 ราคาสุกรที่เกษตรกรขายได้ น้ำหนักต่ำกว่า 100 กิโลกรัม เฉลี่ยกิโลกรัมละ 63.53 บาท ลดลงจากปีที่ผ่านมา ซึ่งมีราคาเฉลี่ยกิโลกรัมละ 73.19 บาท หรือลดลงร้อยละ 13.2 เนื่องจากการนำเข้าสุกรจากต่างประเทศ ส่งผลให้ปริมาณสุกรในตลาดเพิ่มขึ้น เป็นผลให้ราคาสุกรปรับตัวลดลง

❖ ใ้เนื้อ

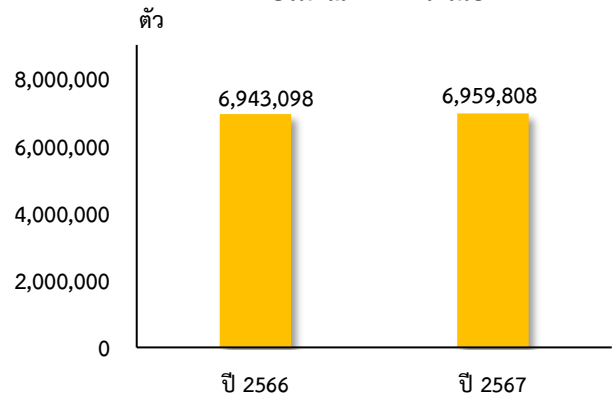
ภาวะการผลิต

ผลผลิตใ้เนื้อ ปี 2567 เท่ากับ 6,959,808 ตัว เพิ่มขึ้นเล็กน้อยจากปีที่ผ่านมา ซึ่งมีผลผลิต 6,943,098 ตัว หรือเพิ่มขึ้นร้อยละ 0.2 เนื่องจากการผลิตเพิ่มขึ้นเพื่อรองรับความต้องการบริโภคของตลาดภายในประเทศและต่างประเทศที่เพิ่มขึ้น

ระดับราคา

ปี 2567 ราคาใ้เนื้อฟาร์มประกันที่เกษตรกรขายได้ เฉลี่ยกิโลกรัมละ 38.74 บาท เพิ่มขึ้นจากปีที่ผ่านมาที่เกษตรกรขายได้เฉลี่ยกิโลกรัมละ 38.17 บาท หรือเพิ่มขึ้นร้อยละ 1.5 เนื่องจากการเลี้ยงใ้เนื้อเป็นการเลี้ยงในรูปแบบ Contract Farming กับบริษัทซีพี และเบทาโกร ดังนั้นการปรับระดับราคา จึงขึ้นกับสถานการณ์และเงื่อนไขของบริษัท

ปริมาณผลผลิตใ้เนื้อ



ที่มา : 2566 ศูนย์สารสนเทศการเกษตร
2567 ประมาณการโดย สำนักงานเศรษฐกิจการเกษตรที่ 12

❖ ไข่ไก่

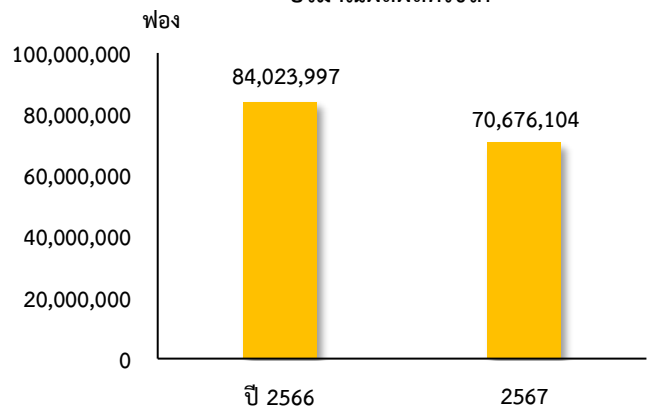
ภาวะการผลิต

ผลผลิตไข่ไก่ ปี 2567 เท่ากับ 70,676,104 ฟอง ลดลงจากปีที่ผ่านมา ซึ่งมีผลผลิต 84,023,997 ฟอง หรือลดลงร้อยละ 15.9 เนื่องจากการเกษตรกรบางส่วนไม่มีผู้สืบทอดกิจการ และหากปรับปรุงฟาร์มต้องมีค่าใช้จ่ายสูง ประกอบกับต้นทุนอาหารสัตว์ราคาสูงขึ้น ส่งผลให้เกษตรกรเลิกเลี้ยง

ระดับราคา

ปี 2567 ราคาไข่ไก่คละที่เกษตรกรขายได้ เฉลี่ยฟองละ 3.76 บาท เพิ่มขึ้นจากปีที่ผ่านมา ซึ่งมีราคาเฉลี่ยฟองละ 3.69 บาท หรือเพิ่มขึ้นร้อยละ 1.9 เนื่องจากต้นทุนการผลิตสูง ทำให้มีการปรับขึ้นราคาให้สอดคล้องกับต้นทุนการผลิต

ปริมาณผลผลิตไข่ไก่



ที่มา : 2566 ศูนย์สารสนเทศการเกษตร
2567 ประมาณการโดย สำนักงานเศรษฐกิจการเกษตรที่ 12



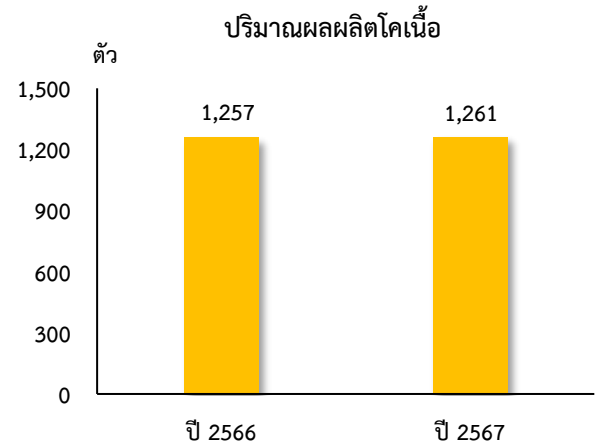
❖ ใคเนื้อ

ภาวะการผลิต

ผลผลิตใคเนื้อ ปี 2567 เท่ากับ 1,261 ตั้ว เพิ่มขึ้นจากปีที่ผ่านมา ซึ่งมีผลผลิต 1,257 ตั้ว หรือเพิ่มขึ้นร้อยละ 0.3 เนื่องจากต้นทุนอาหารสัตว์สูง ทำให้เกษตรกรทยอยขยายใคเนื้อเพื่อลดค่าใช้จ่าย ประกอบกับเกษตรกรมีการป้องกันโรคระบาดอย่างเข้มงวด รวมทั้งภาครัฐบริหารจัดการวัคซีนป้องกันโรคลัมปีสกินอย่างต่อเนื่อง ส่งผลให้ประสิทธิภาพในการผลิตเพิ่มขึ้น

ระดับราคา

ปี 2567 ราคาใคเนื้อขนาดกลางที่เกษตรกรขายได้ น้ำหนัก 300 - 350 กิโลกรัม/ตั้ว เฉลี่ยอยู่ที่ตั้วละ 34,000 บาท ลดลงจากปีที่ผ่านมา ซึ่งมีราคาเฉลี่ยตั้วละ 36,000 บาท หรือลดลงร้อยละ 5.6 เนื่องจากมีการผลิตเพิ่มขึ้น ขณะที่การส่งออกลดลง ทำให้ราคาใคเนื้อปรับตัวลดลง



ที่มา : 2566 ศูนย์สารสนเทศการเกษตร
2567 ประมาณการโดย สำนักงานเศรษฐกิจการเกษตรที่ 12

4.3 สาขาประมง ปี 2567 ขยายตัวร้อยละ 1.5 เมื่อเทียบกับปีที่ผ่านมา โดยผลผลิตประมงที่สำคัญเพิ่มขึ้นได้แก่ ประมงน้ำจืด เพาะเลี้ยง และประมงน้ำจืดจากแหล่งน้ำธรรมชาติ

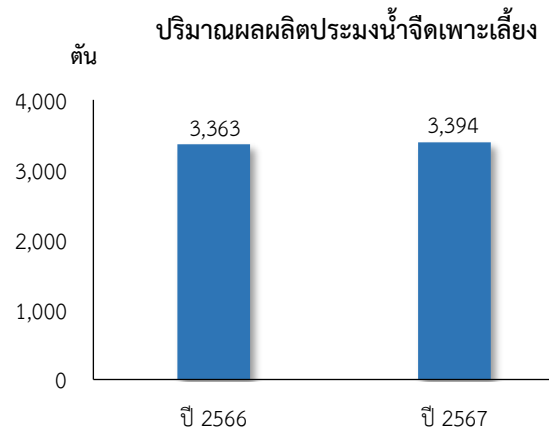
❖ ประมงน้ำจืดเพาะเลี้ยง

ภาวะการผลิต

ผลผลิตประมงน้ำจืดเพาะเลี้ยง ปี 2567 เท่ากับ 3,394 ตัน เพิ่มขึ้นจากปีที่ผ่านมา ซึ่งมีผลผลิต 3,363 ตัน หรือเพิ่มขึ้นร้อยละ 0.9 เกษตรกรมีการบริหารจัดการฟาร์มที่ดี ส่งผลให้ผลผลิตประมงน้ำจืดเพาะเลี้ยงเพิ่มขึ้น

ระดับราคา

ปี 2567 ราคาประมงน้ำจืดเพาะเลี้ยงที่เกษตรกรขายได้เฉลี่ยอยู่ที่กิโลกรัมละ 52.73 บาท เพิ่มขึ้นจากปีที่ผ่านมา ซึ่งมีราคาเฉลี่ยกิโลกรัมละ 51.98 บาท หรือเพิ่มขึ้นร้อยละ 1.4 เนื่องจากผู้บริโภคยังมีความต้องการเพิ่มขึ้นอย่างต่อเนื่อง ส่งผลให้ราคามีการปรับตัวสูงขึ้น



ที่มา : กรมประมง

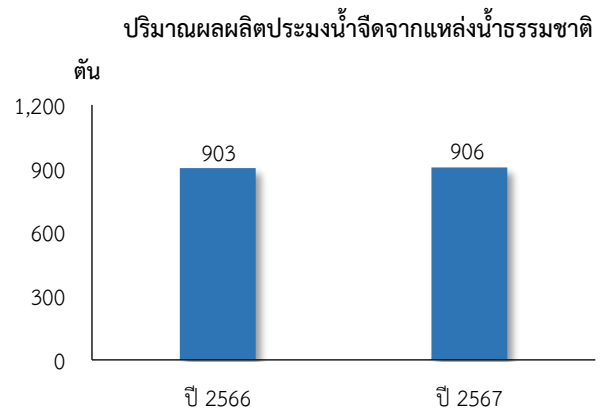
❖ ประมงน้ำจืดจากแหล่งน้ำธรรมชาติ

ภาวะการผลิต

ผลผลิตประมงน้ำจืดจากแหล่งน้ำธรรมชาติ ปี 2567 เท่ากับ 906 ตัน เพิ่มขึ้นจากปีที่ผ่านมา ซึ่งมีผลผลิต 903 ตัน หรือเพิ่มขึ้นร้อยละ 0.3 เนื่องจากภาครัฐมีการส่งเสริมการปล่อยพันธุ์ปลาลงสู่แหล่งน้ำธรรมชาติอย่างต่อเนื่อง ส่งผลให้ปริมาณประมงน้ำจืดจากแหล่งน้ำธรรมชาติเพิ่มขึ้น

ระดับราคา

ปี 2567 ราคาประมงน้ำจืดจากแหล่งน้ำธรรมชาติที่เกษตรกรขายได้เฉลี่ยอยู่ที่กิโลกรัมละ 63.13 บาท เพิ่มขึ้นจากปีที่ผ่านมา ซึ่งมีราคาเฉลี่ยกิโลกรัมละ 62.04 บาท หรือเพิ่มขึ้นร้อยละ 1.8 เนื่องจากผู้บริโภคยังมีความต้องการเพิ่มขึ้นอย่างต่อเนื่อง ส่งผลให้ราคามีการปรับตัวสูงขึ้น



ที่มา : กรมประมง



4.4 สาขาบริการทางการเกษตร ในปี 2567 ขยายตัวร้อยละ 1.4 เมื่อเทียบกับปีที่ผ่านมา เนื่องจากกิจกรรมการจ้างเตรียมดิน และการเก็บเกี่ยวผลผลิตเพิ่มขึ้น ตามการผลิตของสาขาพืช ได้แก่ ข้าวนาปรัง อ้อยโรงงาน และข้าวนาปี



4.5 สาขาป่าไม้ ในปี 2567 ขยายตัวร้อยละ 0.5 เมื่อเทียบกับปีที่ผ่านมา เนื่องจากไม้สักส่วนใหญ่ครบรอบอายุตัดฟัน และราคาไม้ที่เกษตรกรขายได้อยู่ในเกณฑ์ที่ดี จึงใจให้เกษตรกรตัดไม้สักเพิ่มขึ้น

5. แนวโน้มเศรษฐกิจการเกษตร ปี 2568

ภาวะเศรษฐกิจการเกษตรของจังหวัดกำแพงเพชร ในปี 2568 คาดว่าจะขยายตัวอยู่ในช่วงร้อยละ 2.3 – 3.3 เทียบกับปีที่ผ่านมา เนื่องจากสภาพอากาศที่คาดว่าจะเอื้ออำนวยต่อการผลิตมากกว่าปีที่ผ่านมา ปริมาณน้ำมีเพียงพอต่อการเพาะปลูกพืชเศรษฐกิจสำคัญ ภาครัฐดำเนินนโยบายปฏิรูปภาคการเกษตรอย่างต่อเนื่อง การส่งเสริมการผลิตที่สอดคล้องกับสภาพของพื้นที่ การปรับปรุงโครงสร้างพื้นฐานด้านการเกษตร ตลอดจนการบูรณาการขับเคลื่อนนโยบายด้านการเกษตรอย่างเป็นรูปธรรมของหน่วยงานในระดับพื้นที่ อย่างไรก็ตาม ยังคงมีปัจจัยเสี่ยงที่ไม่สามารถคาดการณ์หรือควบคุมได้ โดยเฉพาะผลกระทบที่ได้รับจากการเปลี่ยนแปลงของสภาพภูมิอากาศ (Climate Change) ปรากฏการณ์เอลนีโญ สถานการณ์ภัยแล้ง ปริมาณน้ำต้นทุนสำหรับการผลิตภาคเกษตร โรคแมลงศัตรูพืช และโรคระบาดสัตว์ การลงทุน และการส่งออกสินค้าเกษตรหลายชนิด โดยสาขาพืช สาขาปศุสัตว์ สาขาประมง สาขาบริการทางการเกษตร และสาขาป่าไม้ ยังคงขยายตัวได้ รายละเอียดในแต่ละสาขา มีดังนี้

5.1 สาขาพืช ในปี 2568 คาดว่าจะขยายตัวอยู่ในช่วงร้อยละ 2.4 – 3.4 เมื่อเทียบกับปีที่ผ่านมา เนื่องจากคาดว่าปริมาณผลผลิตสินค้าพืชที่สำคัญเพิ่มขึ้น ได้แก่ **ข้าวนาปี และข้าวนาปรัง** เนื่องจากมีฝนตกเพิ่มขึ้น ทำให้มีปริมาณน้ำเพียงพอต่อการเพาะปลูก และการเจริญเติบโตของต้นข้าว ประกอบกับราคาข้าวอยู่ในเกณฑ์ดี **อ้อยโรงงาน** พื้นที่เพาะปลูกและเนื้อที่เก็บเกี่ยวเพิ่มขึ้น ประกอบกับราคายังอยู่ในเกณฑ์ที่ดี จึงจูงใจให้เกษตรกรขยายพื้นที่เพาะปลูก และ**ข้าวโพดเลี้ยงสัตว์** พื้นที่เพาะปลูกขึ้น ปริมาณน้ำเพียงพอในช่วงที่ข้าวโพดเลี้ยงสัตว์ออกดอกและเจริญเติบโต สำหรับสินค้าที่คาดว่าจะมีปริมาณผลผลิตลดลง คือ **มันสำปะหลัง** เกษตรกรปรับเปลี่ยนไปปลูกอ้อยโรงงานแทน เนื่องจากราคาจูงใจ ประกอบกับท่อนพันธุ์ขาดแคลน

5.2 สาขาปศุสัตว์ ในปี 2568 คาดว่าจะขยายตัวอยู่ในช่วงร้อยละ 4.4 – 5.4 เมื่อเทียบกับปีที่ผ่านมา เนื่องจากคาดว่าปริมาณผลผลิตสินค้าปศุสัตว์ที่สำคัญมีแนวโน้มเพิ่มขึ้น โดย **โคเนื้อ** เนื่องจากเกษตรกรขยายผลผลิตเพื่อรองรับความต้องการบริโภคที่เพิ่มขึ้น **สุกร** การพัฒนาระบบการเลี้ยงและมีการบริหารจัดการฟาร์มที่ได้มาตรฐาน และมีประสิทธิภาพมากขึ้น และ**ไก่เนื้อ** ผลผลิตเพิ่มขึ้นเพื่อรองรับความต้องการบริโภคที่ขยายตัว ประกอบกับภาครัฐมีมาตรการควบคุมป้องกันและเฝ้าระวังอย่างเข้มงวด ส่วน**ไข่ไก่**ทรงตัว เนื่องจากภาวะเศรษฐกิจชะลอตัว ส่งผลให้ความต้องการบริโภคในประเทศไม่มีการเปลี่ยนแปลงจากปีที่ผ่านมา

5.3 สาขาประมง ในปี 2568 คาดว่าจะขยายตัวอยู่ในช่วงร้อยละ 0.9 – 1.9 เมื่อเทียบกับปีที่ผ่านมา ผลผลิตประมงน้ำจืดจากแหล่งน้ำธรรมชาติ คาดว่าจะมีปริมาณผลผลิตเพิ่มมากขึ้นจากภาครัฐมีการสนับสนุนพันธุ์ปลาเพื่อปล่อยลงสู่แหล่งน้ำธรรมชาติ ส่งผลให้ประมงน้ำจืดจากแหล่งน้ำธรรมชาติเพิ่มขึ้น ส่วนประมงน้ำจืดเพาะเลี้ยงมีปริมาณความต้องการของผู้บริโภคสูงขึ้น ประกอบกับมีราคาดี ทำให้เกษตรกรมีการเพาะเลี้ยงเพิ่มขึ้น

5.4 สาขาบริการทางการเกษตร ในปี 2568 คาดว่าจะขยายตัวในช่วงร้อยละ 1.3 – 2.3 เมื่อเทียบกับปีที่ผ่านมา เนื่องจากคาดว่ากิจกรรมการจ้างเครื่องจักรกลทางการเกษตรในการเตรียมดินและการเก็บเกี่ยวผลผลิต มีแนวโน้มเพิ่มขึ้นตามสินค้าเกษตรที่สำคัญของสาขาพืช ได้แก่ ข้าวนาปี อ้อยโรงงาน ข้าวโพดเลี้ยงสัตว์ และข้าวนาปรัง



5.5 สาขาป่าน้อย ในปี 2568 คาดว่าจะขยายตัวอยู่ในช่วงร้อยละ 0.5 – 1.5 เมื่อเทียบกับปีที่ผ่านมา เนื่องจากองค์การอุตสาหกรรมป่าไม้ (อ.อ.ป.) มีแผนขยายการผลิตไม้ทั้งจำนวนพื้นที่และปริมาณไม้เพื่อให้มีปริมาณเพียงพอต่อความต้องการของตลาด ประกอบกับไม้สักมีราคาที่สูงขึ้น จึงให้เกษตรกรมีการปลูกไม้สักเพิ่มขึ้น

ตารางที่ 1 อัตราการเติบโตของผลิตภัณฑ์มวลรวมภาคเกษตร

หน่วย : ร้อยละ

สาขา	ปี 2567	แนวโน้มปี 2568
ภาคเกษตร	1.4	2.3 – 3.3
พืช	1.3	2.4 – 3.4
ปศุสัตว์	3.7	4.4 – 5.4
บริการทางการเกษตร	1.4	1.3 – 2.3
ประมง	1.5	0.9 – 1.9
ป่าไม้	0.5	0.5 – 1.5

ที่มา : สำนักงานเศรษฐกิจการเกษตรที่ 12

ตารางที่ 2 ผลผลิตสินค้าเกษตรที่สำคัญ (ปีปฏิทิน)

หน่วย : ตัน

สินค้า	2566	2567 ^{3/}	อัตราการเปลี่ยนแปลง (ร้อยละ)
ข้าวเปลือกนาปี	746,338	765,890	2.6
ข้าวเปลือกนาปรัง	316,913	351,780	11.0
ข้าวโพดเลี้ยงสัตว์	98,160	94,870	-3.4
มันสำปะหลัง	2,113,618	1,974,469	-6.6
อ้อยโรงงาน ^{1/}	5,473,830	5,708,567	4.3
สุกร (ตัว)	387,348	596,790	54.1
ไก่เนื้อ (ตัว)	6,943,098	6,959,808	0.2
ไข่ไก่ (ฟอง)	84,023,997	70,676,104	-15.9
โคเนื้อ (ตัว)	1,257	1,261	0.3
ประมงน้ำจืดจากแหล่งน้ำธรรมชาติ	903 ^{2/}	906	0.3
ประมงน้ำจืดเพาะเลี้ยง	3,363 ^{2/}	3,394	0.9

ที่มา : ศูนย์สารสนเทศการเกษตร สำนักงานเศรษฐกิจการเกษตร

^{1/} สำนักงานคณะกรรมการอ้อยและน้ำตาลทราย

^{2/} กรมประมง

^{3/} ประมาณการโดยสำนักงานเศรษฐกิจการเกษตรที่ 12



ตารางที่ 3 ราคาสินค้าเกษตรที่เกษตรกรขายได้

หน่วย : บาท/กิโลกรัม

สินค้า	ปี 2566	ปี 2567	อัตราการเปลี่ยนแปลง (ร้อยละ)
ข้าวเปลือกเจ้า ความชื้น 14-15% (บาท/ตัน)	10,305	10,875	5.5
ข้าวโพดเลี้ยงสัตว์ ความชื้นไม่เกิน 14.5%	9.89	8.75	-11.5
หัวมันสำปะหลังสดคละ	2.74	2.12	-22.6
อ้อยโรงงาน (บาท/ตัน)	1,018	1,344	32.0
สุรณำน้าหนักต่ำกว่า 100 กิโลกรัม	73.19	63.53	-13.2
ไก่เนื้อฟาร์มประกัน	38.17	38.74	1.5
ไข่ไก่คละ (บาท/ฟอง)	3.69	3.76	1.9
โคเนื้อขนาดกลางน้ำหนัก 300-350 กิโลกรัม (บาท/ตัว)	36,000	34,000	-5.6
ประมงน้ำจืดจากแหล่งน้ำธรรมชาติ	62.04 ^{1/}	63.13 ^{2/}	1.8
ประมงน้ำจืดเพาะเลี้ยง	51.98 ^{1/}	52.73 ^{2/}	1.4

ที่มา : ศูนย์สารสนเทศการเกษตร สำนักงานเศรษฐกิจการเกษตร

^{1/} กรมประมง^{2/} ประมาณการโดยสำนักงานเศรษฐกิจการเกษตรที่ 12



จัดทำโดย
สำนักงานเศรษฐกิจการเกษตรที่ 12
ภายในสนามบินนครสวรรค์ ตำบลนครสวรรค์ออก อำเภอเมืองฯ
จังหวัดนครสวรรค์ 60000
โทรศัพท์ 0-5680-3525 โทรสาร 0-5680-3526